

50



Tanzimat Döneminden Günümüze Türkiye'de Siyasal ve Kültürel Dönüşümler Bağlamında Park Kullanımı*

* Makale Dokuz Eylül Üniversitesi Fen Bilimleri Enstitüsü Mimarlık Bina Bilgisi Programı'nda yer alan Arc 5141 Mimari Çevre ve İnsan dersi kapsamında gerçekleştirilen çalışmalardan geliştirilmiştir.

ANADOLU tarihine bakıldığında insan ve mekân ilişkisi kültüre yansımış durumdadır. Anadolu insanı için bir kültürel unsur olan açık yeşil alan kullanımının, siyasal ve kültürel dönüşümlerin karşılıklı etkileşimi ile değişime uğradığı görülür. Bu çalışmada, Osmanlı'nın son döneminden günümüze kadar olan süreçte Osmanlı ve Türkiye için siyasal ve kültürel farklılaşmaları temsil eden kırılma noktaları çerçevesinde park kullanımındaki dönüşümün tarihsel arka planı incelenecektir. Bu anlamda günümüz kamusal açık yeşil alanlarından olan parkların oluşum süreci ve kullanım biçimleri, kültürel ve mekânsal boyutta ele alınacaktır. Bu doğrultuda amaçlanan, Tanzimat döneminden günümüze, açık yeşil alanların mesire yerlerinden parklara uzanan gelişimini ve dönüşümünü siyasal ve kültürel arka plan eşliğinde irdelemek ve değerlendirmektir.

Kamusal kavramının irdelenmeye başlandığı Tanzimat Dönemi'nden günümüze açık yeşil alan kullanımı, dönemin şartlarına göre farklı kamusal kimliklere bürünmüştür. Anadolu coğrafyasında kamusal hayatı önemli ölçüde etkileyen din olgusu, açık yeşil alanların kullanımında önemli bir parametre olmuştur. Bir diğer önemli parametre ise siyasal müdahalelerin yaşandığı açık yeşil alanların iktidarlar tarafından ele almış biçimidir. Bu alanların kullanım pratikleri, başlangıçta sınırlı kamusal alanlar içindeyken Türkiye'nin demokratikleşme çabaları sonucu çeşitlilik kazanmıştır. Bunun en önemli örneklerinden biri de kadının sosyal hayatta daha aktif rol almaya başlaması ve park kullanıcıları arasına katılmasıdır. Cumhuriyet'in ilanıyla birlikte yeni bir rejimin hayata geçirildiği parklar, kültürel anlamda modern bir toplumun inşası süresince temsili ve modelleyici mekânlar olmuştur. Son dönemlere bakıldığında ise park kullanıcılarının, göç ve küreselleşme sonucu kültürel anlamda önemli bir dönüşümün eşliğinden geçtiği söylenebilir. Gelişen teknolojiler, dijital sistemler, sosyal medya aracılığı ile kurulan haberleşme ağı, topluma, sosyal ve kültürel anlamda yeni bir kamusal alan yarattığı gibi sistem tarafından dayatılan yeni bir kamusal alan biçimini de zorunlu kılmaktadır. Park kullanımı, küreselleşme ve kapitalizmin dönüştürdüğü mekânların demokratik bir kullanıma yer vermemesi ve kamusal yaşamda kültürel değerlerin korunmaması gibi sebepler ile zarara uğramıştır. Buna rağmen parklar, Türkiye'de hala gelecek için umut vaat eden önemli kentsel mekânlar olma özelliğini korumaktadır.

“Mimarlık, kültürün bir ifadesidir”
Fransız Mimarlık Yasası

Herder, insan topluluğunun maddi manevi ortaklaşa paylaştığı değerler bütünü olarak tanımlanan kültür kavramının, **“her halkın kendi kültürü vardır”¹** saptamasıyla toplumlara özgü olduğunu vurgulamıştır. Konumu itibarıyla Doğu ve Batı arasında yer alan ve tarih boyunca birçok farklı kültüre ev sahipliği yapan Anadolu; Asya, Akdeniz, İslam, Selçuklu, Osmanlı, Batı vb. birçok kültürün etkileşimi sonucu kendine özgü bir kimlik oluşturmuştur.² Kozmopolit bir ortamda yer alan Anadolu coğrafyasında nesilden nesile aktarılan örf ve ananeler ve aynı zamanda dini inanışlar, kültürü biçimleyen en önemli etmenlerden olmuştur. Yaşam biçimini etkileyen inançların ve örflerin yanı sıra kültür, insanın hayatta kalma çabası sonucunda ya kendiliğinden ya da siyasal müdahalelerin etkisiyle fiziksel çevrede kolaylıkla gözlenen ve algılanan değişimlere de uğramıştır. Tarih boyunca toplumun algısında, inançlarında, değerlerinde ve davranışlarında köklü değişimler yaratma arzusu genellikle siyasal yolla olmuştur.³ Anadolu coğrafyasında da tarihin kırılma noktalarını oluşturan olaylar genellikle siyasal müdahalelerle pekişmiş olup kültürel dönüşümlerle de karşılıklı etkileşim halindedir.

Kültürün yaşantıda ve fiziksel çevredeki öneminden bahseden Erdönmez'e göre: **“Her kültürel uzantı, mekânı kavramımızı, anlayışımızı ve mekânı kullanımımızı yakından etkilemektedir. Mekân kullanımında fiziksel çevre, içinde yaşayanların değerlerini, yargılarını, hayat görüşlerini ileten bir ortamdır. İçinde barındırdığı anlamları kapsayan simgeleri kullanan mimari dil, gücünü gelenek ve kültürden alır.”⁴**

Kültürel dönüşümlere önemli bir altlık oluşturan siyasal gelişmeler ile mekânı kullanma ve tasarlama pratikleri arasındaki girift ilişkiyi her tür tasarım ürünü üzerinden okuyabilmek mümkündür. Toplumı biçimleyen kültür ve yaşam alışkanlıkları, açık yeşil alan ve parklardaki tasarım ve kullanım biçimlerini de doğrudan etkilemektedir. Bu makalenin amacı, Tanzimat döneminden günümüze, açık yeşil alanların mesire yerlerinden parklara uzanan gelişimini ve dönüşümünü siyasal ve kültürel arka plan eşliğinde irdelemek ve değerlendirmektir. Bu anlamda çalışmada tarihsel betimleme yöntemi kullanılmış, irdeleme kronolojik olarak kültürel, siyasal ve sosyal açıdan önemli kırılma noktaları oluşturan aşağıdaki dönemlere göre gerçekleştirilmiştir.

- 1839-1923 Tanzimat Dönemi
- 1923-1950 Cumhuriyet'in İlanı Sonrası Dönem
- 1950-1980 Çok Partili Hayata Geçiş Dönemi
- 1980-... Liberalleşme ve Küreselleşme Süreci

1839-1923 Tanzimat Dönemi

19. yüzyıl modernleşme ve batılılaşma çabaları ile Osmanlı'nın geleneksel yönetim anlayışı arasındaki gerilim ve çelişkiler, kamusal açık yeşil alanların sınırlı bir kamusal alan içinde kullanılmasına neden olmuştur. Habermas'ın **“(…) ortak bir mesele etrafında akıl yürütülen, rasyonel bir tartışma içine girilen ve bu tartışmanın neticesinde o mesele hakkında ortak kanaatin oluşturulduğu araç, süreç ve mekânların tanımlandığı hayat alanı”⁵** olarak tanımladığı kamusal alan kavramı Osmanlı'da Tanzimat Fermanı ile öne çıkmaya başlamıştır. Tanzimat döneminin siyasal ve kültürel yapısı incelendiğinde, Osmanlı toplumunu ve kültürünü şekillendiren devlet erkânı, halk ve burjuva olmak üzere

1 Herder'den Akt. Prof. Dr. Aydın Uğur, Bkz. http://stk.bilgi.edu.tr/media/uploads/2015/02/01/ugur_std_9.pdf, Başlık: Kültür, Kültürel Kimlik Ve Kültürel Haklar

2 Dönmez, E., 2006, Türkiye'deki Kültürel Kimliğin Mimariye Etkisi, Yüksek Lisans Tezi, Yıldız Teknik Üniversitesi, İstanbul

3 Bkz. <http://www.temelaksoy.com/bir-toplumun-zihniyeti-nasil-degisir/>

4 Dönmez, E., 2005, “Açık Kamusal Kent Mekânlarının Toplum İlişkilerindeki Etkileri”, **Megaron Dergisi**, Cilt:1, Sayı:1, Yıldız Teknik Üniversitesi, İstanbul

5 Habermas, J., 2003, **Kamusal Alanın Yapısal Dönüşümü**, s. 107. Çev. Mithat Sancar, Tanıl Bora, İletişim Yayınları, İstanbul

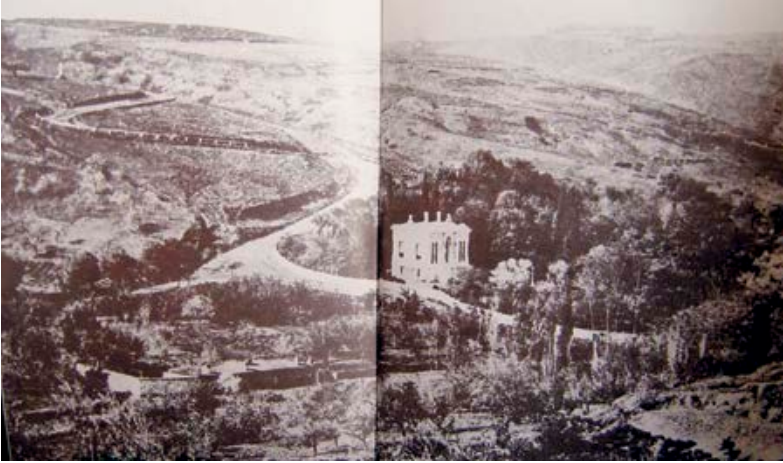
üç tabakanın varlığından söz edilebilir.⁶ Devlet erkânı, hem gelenekseli korumayı hem de batılılaşma çabasına girerek Avrupa'ya güçlü bir imaj çizmeyi hedeflemiştir. Batılılaşma hareketleri ile özdeşleşen yaklaşımlar geleneksel yönetim anlayışı ile ters düşmüş, devlet daha fazla otoriter ve baskıcı olmaya başlamıştır. 1861 yılında mesirelere ilişkin kanunun yeniden düzenlenmesi ile İstanbul'un değişik yerlerindeki mesire yerlerine gidildiğinde kadın ve erkeklerin bir arada olamayacağına, Pazar günü Müslüman kadınların mesire yerine gidemeyeceğine dikkat çekilmiş, mesirelere gelecek satıcı, çalgıcı, arabacı takımının söz ve hareketleriyle edep dışına çıktığında kanunen cezaya çarptırılacağı belirtilmiştir.⁷ Görüldüğü gibi, devlet kamusal açık alanları daha rahat kontrol edilebilir ve denetlenebilir yerler haline dönüştürmüştür. Devlet erkânı tarafından bazı mesire yerleri daha çok sünnet düğünü, Kurban Bayramı şenlikleri gibi törensel amaçlarla padişaha ve ailesine mahsus saray sınırı içindeki

“has bahçeler” olarak adlandırılan bağ ve bahçeler ise avlanma ve sportif etkinlikler için kullanılmıştır. Çiçek, meyve ve sebze bahçelerini içerisinde barındıran has bahçelerin, sanatın ve bilimin öğretildiği atölyelerin varlığı ve yürüyüş odaklı peyzaj düzenlemeleri ile çağa ayak uydurduğu, bu nedenle günümüz modern park kullanımı için de öncül örnekler olarak kabul edilebileceği söylenebilir. (GÖRSEL 1)

Öte yandan batılılaşma ile sorgulanmaya başlanan kamusal kavramının sosyal statü gözetmeksizin sınıfsal farklılıkları yok eden birleştirici yanı, yönetimdeki ikilik nedeniyle hep arka planda kalmıştır. Örnek olarak, İstanbul'da Beşiktaş ve Nişantaşı semtleri arasındaki geniş vadide yer alan özel şahsa ait bağ-bahçe durumunda olan İhlamur Mesiresi verilebilir. İhlamur Mesiresi Tanzimat döneminde Abdülmecit tarafından 1849-1855 yılları arasında kasır ve köşkler yaptırılarak hafta sonları ya da günübirlik geziler için kullanılan, haftanın belli günlerinde halka açılan sınırlı kamusal bir yer haline getirilmiştir.

Burjuva sınıfı ise yönetimdeki ikilem içinde kalsa da kamusal yeşil alanları batılı tarzda, birbirinden farklı istek ve davranış kalıpları içinde kullanmıştır. Her türlü denetimden uzak park ve mesirelerde kadınla erkeğin bir arada dönemin kültürel kodları üzerinden iletişim kurma çabaları, batılılaşma sonucu geleneksel normlara karşı gelen bireylerin kamusal yaşama isteğinden kaynaklanmaktadır.⁸ Dönemin padişahlarından Abdülaziz'in Osmanlı hayatını aktardığı metinlerde kadınların mesire alanlarında lüks göstergesi arabalar ile birkaç saat etrafı dolaştıklarını belirtmesi batılılaşma etkisinin kamusal yaşantıda yerini bulduğunun kanıtıdır.⁹

Geleneksel yaşam tarzını değiştirmek istemeyen halkın ise açık yeşil alanları kendilerince düzenleme ve kullanma çabaları, devlet elinin uzandığı alanlarda başarısız olmuştur. Geleneksel mesire alanlarında cemaatin ahlaki normlarıyla işleyen ve denetlenen kurallar artık modernleşen toplumda devlet tarafından uygulanmaya



(1) İhlamur Mesiresi; <http://mihlama.blogcu.com/ihlamur-kasri-1-dun/1811542>



(2) Kağıthane Mesiresi; <http://www.milliyet.com.tr/kagitane-nin-tarihi-gecmisi-bu-fotografalarda/gundem/gundemdetay/11.10.2012/1609920/default.htm>

başlamıştır. Bu nedenle belediye, 1909 tarihinde halkın parkları kullanım biçimini ve parklarda uyulacak kuralları anlatan bir yasa çıkartmıştır. Halk kitleleri, ancak denetimden uzak park ve mesire alanlarını kültürel kimliklerine ve yaşam tarzlarına uygun biçimde kullanmıştır.¹⁰ Sözelimi Kâğıthane Mesiresini Tanzimat döneminde tüm kullanıcı grupları kullansa da mesirenin halka açık olan bölümünün, derenin iki sahilince Fil Köprüsü'nden Doğancılar Köprüsü'ne kadar uzandığı ve oradan itibaren yalnızca sol sahilde Kâğıthane köyüne kadar sürdüğü gözlenir. Kâğıthane Mesiresinde Padişahın kullandığı has bahçe alanı ise kamusal bölgenin yanında yer alsada özel kullanıma sahiptir. Tanzimat döneminde tam anlamıyla kamusal bir mekân olmayan, padişah ve halkın farklı sınırlar içinde kullandığı bir alan olan Kâğıthane Mesiresi, yine de ağırlıklı olarak halk kesimlerinin ilgi gösterdiği bir mesire alanıdır.¹¹ Göksu Mesiresi ise Tanzimat Dönemi'ne kadar sadece burjuva sınıfının eğlence yeri iken Tanzimat Dönemi'nde umumileşmiştir.¹² Tanzimat döneminde, sınıf farklılıkların yarattığı mekânsal ayırım azalmış gibi görünse de sosyal statüdeki farklılıklar açık yeşil alanların kullanımındaki sınırların tamamen kalkmasını engellemiştir. Yine de Tanzimat'ın ilanı, Anadolu coğrafyasında yeşil alan kullanımının daha kamusal bir evreye geçişine zemin oluşturmuştur. (GÖRSEL 2, 3)

1923-1950 Cumhuriyet'in İlanı Sonrası Dönem

Cumhuriyet'in ilanı ile yeni bir ulus devlet bilinci yaratma çabası hem fiziksel çevrenin hem de sosyal yaşamın değişeceğine işaretler. Modernleşme projesinin tüm ülke sınırları içinde doğrudan devletin müdahalesi ile uygulamaya sokulduğu bir gerçektir. Yeni bir devlet düzeninin ortaya konması ile kamusal mekânların da baştan aşağı dönüştürüldüğü görülür. Bu bağlamda çok sayıda öncü kamusal mekân hayata geçirilir. Cumhuriyet'in mekânları, görece demokratik, kolektif ve devlet merkezli laik bir modernleşme anlayışını yaşama geçirerek kendi

kültürünü oluşturma çabasında olmuştur.¹³ Bu yeni rejimde kentsel yeşil alanların önemi de artmıştır. Yeni devletin öncü mekânlarından olan İstanbul'da Taksim Millet Bahçesi-Taksim Gezi Parkı, Ankara Kızılay'da Güvenpark, Ulus Millet Bahçesi-Gençlik Parkı, Çubuk Baraj Gölet ve Parkı, Atatürk Orman Çiftliği, İzmir'de Kültürpark gibi kamusal yeşil alanlar, bu ideallerin fiziksel olarak mekâna yansıtıldığı bazı örneklerdir. Gençlik Parkı da Ankara'nın kırsal bir görüntü çizen bozkır Anadolu kasabası imajından kopuşunu yansıtmak üzere kurgulanmış ve geleceğe aktarılmak kaygısı ile tasarlanmıştır. İlk olarak Ankara'nın planlama çalışmalarını üstlenen Jansen'in tasarladığı daha sonra Bayındırlık Bakanlığı'nın şehir plancısı Theo Leveau tarafından ana karakterine sadık kalınarak yeniden düzenlenen Gençlik Parkı, oldukça stratejik bir noktada kurulmuştur. Hem eski şehre hem de kaleden uzanan aks (Atatürk Bulvarı) çevresinde gelişen yeni şehre bakan park, İstasyon, Sergi Evi ve 19 Mayıs Stadyumu gibi yeni devletin modernleşme projesinin simge mekânlarına komşu bir konumda yer almaktadır. Yakınında istasyonun bulunması Türkiye'nin yeni başkentini görmeye gelenleri Park'ın karşılaması, stadyumun yer alması ise modernleşme getirisi "sağlık" ve "gençlik" kavramlarını Park'ın farklı bir ölçekte gerçekleştirilmesi ve stadyumdaki tören ve gösterilerden çıkan halkı içine alması nedeniyle dikkat çekicidir. Ayrıca Gençlik Parkı, çalışan kentlilerin öğlen saatlerinde ve işyerlerinden çıkışta rahatça kullanabilecekleri bir mesafededir. Böylesine elverişli bir noktada konumlandırılan ve 1943'te hizmete açılan Gençlik Parkı'nda, büyük bir gölet, Çubuk Barajı'ndan getirilen suyu gölete akıtan kaskatlar (şelale), gölet üzerinde büyük bir fiske ve

6

Ökmen, M., 2014, "Osmanlı'dan Cumhuriyet'e Türkiye'de Kent ve Kentleşme", **Tarih Tarih Dergisi**

7

Gürbüz, E., 2009, Tarih İçerisinde İstanbul'da Mesire Olgusu ve Mesire Alanlarının Geçirdikleri Değişimin Kağıthane Mesiresi Örneği Üzerinden İrdelenmesi, Yüksek Lisans Tezi, İstanbul Teknik Üniversitesi, İstanbul

8

Günaydın, A. U., 2007, Tanzimat Romanında Kamusal Alan ve Serbest Zaman Etkinlikleri, Yüksek Lisans Tezi, Bilkent Üniversitesi Ekonomi ve Sosyal Bilimler Enstitüsü, Ankara

9

Gürbüz, E., 2009, Tarih İçerisinde İstanbul'da Mesire Olgusu ve Mesire Alanlarının Geçirdikleri Değişimin Kağıthane Mesiresi Örneği Üzerinden İrdelenmesi, Yüksek Lisans Tezi, İstanbul Teknik Üniversitesi, İstanbul

10

<http://www.uskudaristanbul.com/firmadetay.asp?id=2592> Modernleşen Osmanlı Parklarının Üsküdar'daki Erken İki Örneği: Millet Bahçesi ve Doğancılar Parkı

11

İrmak, H., 2007, **Osmanlı Belgelerinde Kağıthane**, Kağıthane Belediyesi Kültür Yayınları, İstanbul

12

Göktaş, U., 1993-1994, **Kartpostallarla Mesireler. Kişisel Arşivlerde İstanbul Belleği**, Taha Toros Arşivi

13

Arıtan, Ö., 2008, "Modernleşme ve Cumhuriyetin Kamusal Mekân Modelleri", **Mimarlık Dergisi**, Sayı: 342



(3) Göksu Mesiresi; <http://www.ahisar.com/dagarcik/anadoluhisari-en-eski-turk-mahallesi.html>



(4) Ankara Gençlik Parkı; <http://e-bulten.library.atilim.edu.tr/sayilar/2009-06/ankara.html>

büyüğünde gazino-lokanta küçüğünde ise iskele-kayıkhanenin tasarlandığı iki ada yer alır. Adaları karaya bağlayan köprüler, çocuk oyun alanları, gezinme, dinlenme bölgeleri, büfeler, kuş bahçesi, kahve, Açık hava tiyatrosu ve sonradan eklenen lunapark Gençlik Parkı'ndaki önemli kullanımlardandır.¹⁴

Gençlik Parkı kısa sürede Ankaralıların sosyal yaşamında önemli bir yer tutar. Hafta sonu aktiviteleri, memur ailelerinin gazino ve piknik keyifleri giderek yeşeren bu büyük havuzlu parkın etrafında sürmeye başlar. Ankara hatırası fotoğraflarının çoğunun fonunda Gençlik Parkı yer alır. Semaverde çay keyifleri, İstanbul'un en gözde ses sanatçıları parkta, Başkent'in ilk sahiplerini ağırlar. Parkın göletinden sandallarla gezmek dışında yüzmek ve diğer sportif etkinlikler için de yararlanılabileceği düşünülür ve 1944 yılının 30 Ağustos Zafer Bayramı'nda havuzda yüzmek, kürek ve yelken yarışmaları düzenlenir. Ankara'nın kurak ikliminde böylesine büyük bir havuz ve ağaçlık alanın önemi oldukça büyük

olmuştur. Yaz kış Gençlik Parkı'nın gölü Ankaralıları için bir çekim merkezidir. O tarihlerde Ankara'da buz pateni pisti olmamasına rağmen Ankaralı gençler kışın soğuk havalarda donan göl üzerinde çalışmalarını ve gösterilerini icra etmişlerdir.¹⁵ 1968 tarihli ve Fehmi Tekelioğlu ve arkadaşlarına ait olan fotoğraflarda genci, yaşlısı, erkeği, kadını hep birlikte paten yapan insanlar görülmektedir. Parkın kullanım biçimlerine eklenen, 1930-1950 yılları arasında oluşan ve '50'lerden sonra gelişen gazino-eğlence kültürü de burada vurgulanmalıdır. (GÖRSEL 4)

1950'lerden sonra çok partili hayata geçişle birlikte yeni yönetim Uludağ'ın deyişiyle **"halkın nasıl dinlenmesi gerektiği konusunu da kapsayan modernist müdahaleci tutumunu yumuşatır"**¹⁶ ve Gençlik Parkı'nın kent yaşamındaki rolü sürer ancak etkinliği göreceli olarak azalır. Fakat özellikle erken dönemde toplumun geleneksel günlük yaşantısını değiştirmesi, kentliye yeni bir sosyal yaşam, yeni alışkanlıklar ve rutinler kazandırması bakımından Gençlik Parkı, Cumhuriyet'in ilk



yıllarında yaratılmaya çalışılan modern kimliğin ve istenilen kültürel dönüşümün önemli bir simgesi olur. Bu doğrultuda kamusal mekânların ve kullanım biçimlerinin dönemin dinamiklerine göre değiştiği söylenebilir.¹⁷ Aydın Özdemir de makalesinde bu anlayışı dönemin Ankara'sı üzerinden şöyle örneklemiştir; **"Parklar, Cumhuriyetin ilk yıllarından başlayarak yoğun olarak kullanılmakta ve kent halkının modernleşme sürecine ayak uydurmasını sağlamaktadır. Havuz başında oturan kalabalıklar, kent bandosunun akşam gösterilerini izlemekte, Bulvar 'da yürüyüş sonrası dinlenmektedir. Bu ideal kent yaşamında kadın, özgürce ve modern görüntüleriyle kent yaşamına katılabilmektedir. Osmanlı zamanında cami avluları, mesire yerleri ve Pazar alanlarında oluşan kamusal kimlik, günümüzde ise çağdaş kent görüntüsüne ayak uydurarak meydan ve kent parklarında gerçekleşmektedir"**.¹⁸ Başkent Ankara'nın 1930-1950 arası dönemde öne çıkan ve model oluşturan diğer önemli kamusal yeşil alan

kullanımları da Çubuk Baraj Gölet-Parkı ve Atatürk Orman Çiftliği'dir. Çubuk Baraj göletinin kenarında set üzerine kurulan lokanta-gazino ünitesi ile onun açıldığı park alanı bu dönemde özellikle hafta sonları Ankara'nın farklı kesimlerinin gezinme, dinlenme, yemek ve dans aktivitelerini gerçekleştirebildikleri prestijli bir mekân olur. Atatürk'ün bizzat ilgilendiği Atatürk Orman Çiftliği ise kendi içinde tarım alanları, sanayi mekânları, işçi konutları, Marmara Köşkü gibi kullanımların yanı sıra kentli kullanımına açık dinlenme, piknik ve eğlence alanlarına sahip çok önemli bir yerleşkedir. Kırac Ankara'nın ortasındaki bu yeşil alanda yer alan restoranlar, kafeler, piknik yerleri, havuzlar, gezinti alanları ve hayvanat bahçesi, Cumhuriyet'in yeni, modern, kolektif kamusal yeşil alan kullanımının hayata geçirildiği mekânlar olmuştur.¹⁹

Öte yandan aynı dönemde İzmir'de 1922 yangınından kalan alan üzerinde, belediye başkanı Behçet Uz'un çabalarıyla, Moskova Parkı'ndan esinlenilerek kurulan İzmir Kültürpark Uluslararası Fuarı da bu anlamda çok önemli bir örnektir. Osmanlı'nın önemli kamusal alanlarından olan, Türk Dil Kurumu'na göre, **"Belli zamanlarda ve genellikle küçük yerleşim birimlerinde kurulan, sergi niteliğini de taşıyan büyük pazar"** şeklinde tanımlanan panayırlar, Cumhuriyet İzmir'inde önceleri "İktisat" ve "9 Eylül" sergileriyle kendini göstermiştir. 1936 yılında açılan ve bu geleneği sürdüren Uluslararası İzmir Fuarı, Gençlik Parkı'ndakine benzer göleti, gölet üzerindeki gazonları, yeşil alanları, çocuk oyun alanları, tenis kulübü, atış poligonu, atlı spor gibi spor tesisleri, açık hava tiyatrosu, hayvanat bahçesi ve lunaparkı ile tam bir Kültürpark'tır.²⁰

Lozan giriş kapısını karşılayan ve havuza yönlendiren ana aks boyunca sağlı sollu yer alan ve dönemin önemli modern mimarlarının tasarladığı yerli pavilyonları da içinde barındıran Kültürpark, Erken Cumhuriyet Dönemi'nin yeni ve modern kimlikli İzmir'i için en önemli simge mekânlardan biri haline gelmiştir. Zaman içinde ticari etkinliği ve gazino-eğlence kültürü gelişen ancak '90'lardan sonra bu anlamda ağırlığı azalan ve fuar işlevini yeni açılan Fuar İzmir'e devreden Kültürpark'ın kamusal anlamda kullanımı yeni bir dönüşüm sürecine girmektedir.

1923-50 arası dönemin Ankara ve İzmir'den sonra İstanbul'daki kent parkı simgesi de Taksim Gezi Parkı'dır. 18. yüzyılın ilk yarısında Belgrad Ormanı'ndan getirilen suyun bölgeye dağıtımını yapacak bir maksemin inşası nedeniyle "Taksim" adını alan kırık ve boşluk alan, Osmanlı Dönemi'nde ağırlıklı olarak gayri Müslimlerin yaşadığı bir konut ve iş bölgesi olan Pera-Beyoğlu bölgesini belirleyen ana arterin bir ucunda yer almaktadır. 19. yüzyıl başlarında Topçu Kışlası ve diğer yapıların yapılması ile birlikte görece tanımlı bir meydan haline gelen boşluk, 1928 tarihli Canonica imzalı anıtın meydanın merkezine oturtulması ile gelişim sürecine devam etmiştir. Sonraki dönemde İstanbul'un planlama çalışmalarını yapan Prost'un önerisiyle yıkılan Kışla yapısının bulunduğu alanda, meydanı karşılayacak biçimde Gezi Parkı oluşturulmuştur.²¹ Gençlik Parkı ve Kültürpark gibi sosyal, kültürel kapalı hacimlerle desteklenen bir yerleşke olmasa da, tasarlanmış geometrik yeşil alan

14 Uludağ, Z., 1998, **Cumhuriyet Döneminde Rekreatyon ve Gençlik Parkı Örneği. 75 Yılda Değişen Kent ve Mimarlık**, İstanbul, Türkiye İş Bankası Kültür Yayınları ve Tarih Vakfı Ortak Yayını

15 Demir, E., 2006, **Toplumsal Değişme Süreci İçinde Gençlik Parkı: Sosyolojik Bir Değerlendirme, Planlama Dergisi**, Sayı: 4

16 Uludağ, Z., 1998, **Cumhuriyet Döneminde Rekreatyon ve Gençlik Parkı Örneği. 75 Yılda Değişen Kent ve Mimarlık**, İstanbul, Türkiye İş Bankası Kültür Yayınları ve Tarih Vakfı Ortak Yayını, s. 73

17 Asiliskender, B., 2009, **Cumhuriyet Sonrası Kalkınma Hareketi olarak Sanayileşme ve Mekânsal Değişim, Türkiye Araştırmaları Literatür Dergisi**, Cilt 7, Sayı 13, 2009, s. 153-169

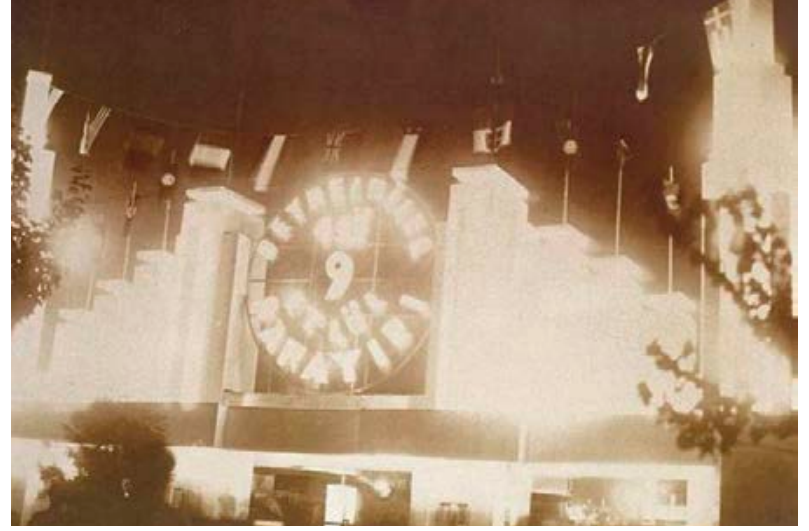
18 Özdemir, A., 2007, **Katılımcı Kentli Kimliğin Oluşumunda Kamusal Yeşil Alanların Rolü: Ankara Kent Parkları Örneği, Süleyman Demirel Üniversitesi Orman Fakültesi Dergisi**, Seri: A, Sayı: 1, Yıl: 2007, s. 39

19 Bozdoğan, S., 2002, **Modernizm ve Ulusun İnşası-Erken Cumhuriyet Türkiye'sinde Mimari Kültür**, Çev. Tuncay Birkan, İstanbul, Metis Yayınları, s. 92-93

20 a.g.e., s. 158-163



(5) Ankara Gençlik Parkı; http://img.eba.gov.tr/580/04a/127/ef8/7b0/df4/2e0/8bd/8d2/761/e96/82c/25c/e5a/146/58004a127ef87b0df42e08bd8d2761e9682c25ce5a146_570.jpg



(6) Kültürpark, Dokuz Eylül Girişi, 1950'ler; http://www.fatihcavus.net.tr/resimler/slides/fuar_dokuzeyul_girisi_panayir1950a.html



(7) İzmir Fuarı, 1970'ler; <http://blog.adresgezgini.com/izmir-enternasyonal-fuari%e2%80%99nin-bilinmeyen-hikayesi-2/izmir-fuari-2-2/>



(8) Çeşitli AVM'lerde düzenlenen kültürel etkinlikler; <http://www.okyanuskoleji.k12.tr/haber/okyanus-un-avm-etkinlikleri-ramazan-ayina-renk-katti-3372>

21 Kuruyazıcı, H., 1998, Cumhuriyet'in İstanbul'daki Simgesi: Taksim Cumhuriyet Meydanı, **75 Yılda Değişen Kent ve Mimarlık**, İstanbul, Türkiye İş Bankası Kültür Yayınları ve Tarih Vakfı Ortak Yayını

22 Yücel, G. - Yıldızcı, A., 2006, Kent Parkları İle İlgili Kalite Kriterlerinin Oluşturulması, **İTÜ Dergisi/a**, Cilt:5, Sayı: 2, Kısım: 2, s. 222-232

23 Baudrillard, J., 1997, **Tüketim Toplumu**, Çev. Hazal Deliceçaylı ve Ferda Keskin, İstanbul, Ayrıntı Yayınları

24 Orçan, M., 2008, **Osmanlı'dan Günümüze Modern Türk Tüketim Kültürü**, 2 Baskı, Harf Yayınları, Ankara

25 Demir, E., 2006, Toplumsal Değişme Süreci İçinde Gençlik Parkı: Sosyolojik Bir Değerlendirme, **Planlama Dergisi**, Sayı: 4

26 Bkz. <https://izmirkemeralti.wordpress.com/2015/02/25/izmir-enternasyonal-fuari-kulturpark/>

27 Demir, E., 2006, Toplumsal Değişme Süreci İçinde Gençlik Parkı: Sosyolojik Bir Değerlendirme, **Planlama Dergisi**, Sayı: 4

28 Öztürk, A. A., 2009, Kamusal Alan Olarak Meydanlar: Mekân ve Yaşama Kurduğu İlişki, Yüksek Lisans Tezi, İstanbul Teknik Üniversitesi, İstanbul

düzenlemeleriyle ve yeni rejimin İstanbul'daki sembolü Taksim Meydanı ile bütünleşmesi nedeniyle Gezi Parkı da dönemin önemli kent parklarından biri haline gelmiştir. Üç büyük kentteki yansımaları irdelenen ancak erken dönemde hızla Anadolu'nun hemen hemen her kentine küçük ölçekli uygulamalarla yayılan havuzlu, bahçeli kent parkları, Cumhuriyet ideolojisinin, ulusal ideallerin ve modernleşme projesinin simgesi olmuştur. Kullanıcılara park içerisinde farklı rekreasyon aktiviteleri sunması, değişik kullanıcı (çiftler, aileler, arkadaşlar vs.) gruplarına hitap etmesi gibi özellikleriyle dönemin görece demokratik ve laik kamusal yaşamına önemli katkılarda bulunmuştur. Kent parkları, Osmanlı Dönemi sonrası kadınların parklarda daha aktif rol alması ve fiziksel tasarımı, düzenlemesi ile gece boyunca kullanımının teşvik edilmesi gibi yönleriyle de modernleşme olgusunun ve dönemin kültürel-kamusal yaşamında yaşanan dönüşümlerin göstergesi olmuştur. Bu nedenle kent parkları, Cumhuriyet'in ilk dönemlerinde gerçekleşen kültürel ve siyasal reformların sosyal, mekânsal alandaki bir uzantısı olarak kabul edilebilir ve kültürel bir miras olarak tanımlanabilir.²² (GÖRSEL 5)

1950-1980 Çok Partili Hayata Geçiş Dönemi

1950 yılında Türkiye'de çok partili demokratik rejim uygulamaya konduktan sonra, görece liberal bir ekonomiye dayalı yönetim anlayışı benimsenmiş ve sanayileşme ölçeğinde hız kazanmıştır. Sanayileşmenin bir sonucu olan köyden kente göçler, hızlı bir nüfus artışına sebep olmuştur. Yeni iş olanakları, hayat güvencesi gibi birçok ekonomik ve sosyolojik etken yüzünden kentlere gelen yeni kentliler ile eski kent sakinleri arasında kültürel farklılıklar oluşmaya başlamıştır. Farklı sınıf bilinçleri bu dönemde bir süre kültürel etkileşim içerisinde olsalar da dönemin sonlarında tüketim şeklinin değişmesi ile kopmalar görülmüştür. Bir önceki dönemde yukardan aşağıya geliştirilen modernleşme projesi bu dönemde çözülmeye başlamış, dönem kendiliğinden gelişen bir modernleşme olgusuna sahne olmuştur. Bu durumu Baudrillard, tüketilenin kültürel anlamlar taşıyabilme ve iletebilme potansiyelinin keşfedilmesi ve bu potansiyelin ideolojik sistem tarafından bilinçli olarak kullanılması ile ilişki kurarak açıklar. Bu dönüşümün gündelik hayattaki karşılığı, kullanım biçimlerinin değişmesidir.²³ Türkiye'de tüketim kültürünün toplum geneline yerleşmesi için gereken ekonomik ve kültürel altyapının oluşumu 1950-1980 dönemine rastlar.²⁴ 1950 ve sonrası dönemde alafanga ve alaturka kültür birbirine karışmıştır. Erken Cumhuriyet Dönemi'nde kamusal alanların, eğitici ve kültürel işlevi ön plandayken, 1950 sonrasında bu alanlar tüketim odaklı eğlence kültürünün de eklendiği eklektik bir işlevsellik sergilemiştir.²⁵

Tüketim politikalarının çevresinde şekillenen kamusal yeşil alanlar, kullanıcı ile yeni ilişki biçimlerine zemin hazırlamıştır. "Eğlenceli yıllar" olarak da adlandırılan bu dönemde İzmir Kültürpark örneğinde görüldüğü gibi çocuklar için ilk kez Lunapark kurulmuş (1950) ve gazino kültürü etkinlik kazanmıştır. Bu dönemde, ünlü isimler fuarın gazinolarında konser verirken, park kullanıcıları tiyatro ve şov dünyasının önde gelen isimleri ile buluşmuştur.²⁶ Ev kadınlarının yanlarında erkekler olmadan eğlenebilmeleri için kimi gazinolar gündüz kadınlara özel matinerler düzenlemiştir. Ayrıca Kültürpark'ta bu süreçte çocuklara yönelik tiyatro salonu, kukla salonu, çocuk kütüphanesi ve psikolojik merkez, gençlere yönelik olarak pastaneler ve birahaneler oluşturulmuştur. İzmir Kültürpark'ında süreç içinde eğlence mekânlarının artması, parkta eğlence işlevlerini yerine getirecek, farklı sınıfların eğlence anlayışına hitap eden yapılaşmaların doğmasına sebep olmuştur. Öte yandan liberal politikaların ve sanayi girişimlerinin artmasıyla birlikte Kültürpark'ın ticari hacmi ve bunun uzantısında ülke pavyonlarının sayısı çoğalmıştır. Buradan hareketle, erken Cumhuriyet döneminde oturtulmaya çalışılan yeni yapının, 1950'lerden sonra kapitalist ideoloji çerçevesinde dönüşmeye başladığı söylenebilir. (GÖRSEL 6, 7)

Yaşanan göçler nedeniyle kozmopolit bir yapıya bürünen kentler, yeni sınıf ayrımlarının gözlemlendiği yerler haline dönüşmüştür. Özellikle, daha az harcamanın yapıldığı bazı parklar yeni kentli için kolayca girilebilen yerler olduğu için onlarla eski kent sakinleri ile aralarında psikolojik gerginlikler ortaya çıkmıştır.²⁷ Bir yandan da kentsel etkinliklerin, örgütlenmelerin ve politik gösterilerin arttığı 1960'lı ve '70'li yıllarda parklar, gösterilerin gerçekleştirildiği meydanlardan taşan kalabalıklara ev sahipliği yapmış görünmektedir. '80'li yıllara gelindiğinde hızlı nüfus artışı, siyasi gençlik gruplarının faaliyetleri, zamanla artan güvenlik problemleri, ticari merkezin yer değiştirmesi, boş zaman kullanma kültürünün değişmesi gibi nedenlerden dolayı parkların kullanım oranının düşmeye ve daha çok yeni kentlilerin, kent yoksullarının mesken edildiği yerler haline gelmeye başladığı görülmüştür.

1980-... Liberalleşme ve Küreselleşme Süreci

1980 yılından günümüze kadarki süreci kapsayan son dönem ise tüketim politikalarının belirleyici olduğu bir süreçtir. Küreselleşme ile Batı'nın gelişmiş kentlerindeki kültürel parçalanma Türkiye kentlerini de etkilemiştir. Fakat kapitalizmin getirdiği aşırı kazanç isteği bu durumu göz ardı etmektedir. Bu bağlamda örneğin 1980 öncesinde Kültürpark'ta gelişen ticari etkinliklerin ve gazino-eğlence kültürünün '80'li, '90'lı yıllarda da sürdüğü, ancak 2000 sonrası süreçte azaldığı, zayıfladığı söylenebilir. Yine 1970'lerde başlayan parkların kent yoksulları tarafından kullanımı durumunun 1980 sonrası süreçte benzer biçimde devam ettiği gözlenir. Öte yandan kentler '80'lerden başlayarak, 2000'lerden sonra da artan bir hızla, yeşil alan ve doğayla iletişim kurma haricindeki birçok imkânı sağlayan alışveriş merkezleri ile tanışır. Tüketim kültürünün alışveriş merkezlerine olan talebi artırması, kültürel kimliği yok eden, küreselleşmenin dayattığı popüler kültürü yaşamak zorunda bırakan yapılaşmalar ortaya çıkarır ve bu yapılaşmalar kentlinin parklarla olan bağlarını zayıflatır. Bu gelişmelerin yanında 1980 sonrasında kentsel tasarım yarışmalarıyla, nüfusu artan, yeşili gittikçe azalan, hava kirliliği artan, yapılaşması yoğunlaşan kaotik kentlerde yeni ve planlı rekreasyon alanları da oluşturulmaya çalışılır. (GÖRSEL 8)

2000'li yıllarda iletişim çağının da sağladığı olanaklar sayesinde kültür, sosyal medya ile aktarılmaya ve iletişim kurma biçiminin yeni hali olan sanal iletişim, yeni kamusal alanlar oluşturmaya başlar. Dijital teknolojiler, yeni bir kültürel dönüşümün sınırlarını sanal boyuta taşımıştır. Sanal kamusal alanlar alışveriş merkezleri gibi kentlinin doğayla, açık alanlarla ilişkisini çoğunlukla azaltır, ancak bazı zamanlarda da farklı oluşumlara ön ayak olur. İstanbul'daki Taksim Gezi Parkı da böylesi bir oluşuma sahne olmuştur. Gezi Parkı'nda Osmanlı döneminde eski Topçu Kışlası'nın bulunduğu yere rezidans ve alışveriş merkezi yapılmasını da içeren kentsel dönüşüm projelerine yakın geçmişte kitlesel bazı tepki ve protestolar yükselmiş, bu tepkiler çoğunlukla sanal iletişim ortamından örgütlenmiştir. Taksim Meydanı'na açılan Gezi Parkı ve çevresi Cumhuriyet'in modern kamusal yeşil alan modelini sunması ve tarihte birçok siyasal, kültürel, kolektif etkinliğe tanıklık etmesi nedeniyle ciddi bir kentsel hafıza barındırır. Bölgede sinemalar, tiyatrolar, sergiler, alışveriş alanları, antikacılar, sokak çalgıcıları, sokak tiyatroları yer almakta ve politik gösteriler, basın açıklamaları, resmi törenler, kutlamalar gerçekleştirilmektedir.²⁸ Sözü edilen hafıza ve kentsel birikim günümüzde halen park kullanımı yoluyla varlığını sürdürmektedir. Buradan hareketle, günümüze özgü bir olgu olan açık kamusal yeşil alanlardan alışveriş merkezlerine yönelen kamusal yaşam eğiliminin kimi zaman kentsel bellekte yer eden parkların korunması üzerinden eleştiriye tabi tutulduğu ve aslında kapalı devre iletişim ortamları sunan sanal araçların da paradoksal biçimde söz konusu eleştirilerin destekleyicisi olabildiği söylenebilir. (GÖRSEL 9, 10)



(9) Taksim Meydanı Gezi Parkı; <http://www.ufuktarhan.com/makale/gezi-gazi-ve-siyaset-geziparki-occupygezi-direngeziparki>



(10) Gezi Olayları sırasında tepkisini sanatını icra ederek gösteren genç, Taksim; <http://www.haberself.com/h/1471/>

SONUÇ

Bu çalışmada, Tanzimat'tan günümüze Anadolu coğrafyasında meydana gelen siyasal ve kültürel dönüşümlerin karşılıklı etkileşim içerisinde gerçekleştiği kabulü tarihsel betimleme yöntemi ile kamusal yeşil alan kullanımı üzerinden irdelenmiştir. Batılılaşmanın etkisiyle yüzyıllardır yeşil alanları kullanma biçimlerini mesire alanlarına göre örgütlemiş olan Osmanlı'da, mesire alanı içinde yaptırılan kasır ve köşklere bitişik bahçeler düzenlenmiştir. Göçebe yaşam süren Türklere bahçe kültürü olmamasına rağmen, Avrupa etkisi ile sınırları belli bir bahçe düzenlemesiyle hem imaj oluşturma kaygıları hem de halka karşı egemenlik ve gücü ifade etme ihtiyacı giderilmeye çalışılmıştır. Düzenlenmiş bahçe kavramı Cumhuriyet'in ilanı ile millet bahçesi, günümüzdeki adı ile de park olarak karşımıza çıkmaktadır. Parkların oluşma sürecinin ilk izlerinin Osmanlı'ya dayanıyor olması, Anadolu tarihi için kültürel bir miras niteliği taşımaktadır. Açık yeşil alanlar, Tanzimat'ın ilanı ile birlikte kullanım pratiklerinin Batılı çizgiler taşımaya başlamasıyla günümüz modern park kullanımı için öncül hale gelmiştir.

Açık yeşil alanlar, Osmanlı Dönemi'nde kadınlar için girilemez ya da belirli gün ve saatlerde kullanılabilen alanlar iken zamanla bu algı Cumhuriyet Dönemi'nde benimsenen laik, demokratik yaşam ile kırılmış ve yeni bir kamusal mekân modeli olarak bugünkü şekliyle parklar devreye sokulmuştur. Yeni düzenin getirdiği misyon ile her türlü kullanıcı profiline barındırabilen parkların, 1950'lerden '80'lere uzanan süreçte liberalleşme politikaları ile başlayan hızlı nüfus artışı, göçün neden olduğu kültürel farklılıklar, kullanım pratiklerini değiştiren eğlence anlayışının döneme hakim olması gibi nedenler dolayısıyla anlamsal olarak yön değiştirdiği, zaman zaman da politik gösterilere sahne olduğu görülür. 1980 yılı sonrası ise küreselleşmenin ve kapitalist düzenin etkisiyle insanın çevresiyle olan iletişiminin göz ardı edildiği, doğadan uzak, kültürel işlevini yerine getirmekte zorlanan, tüketim yönü ağır basan kamusal yaşamın hayata geçirilmesi sonucu parklar da kimi zaman birer yatırım aracı haline dönüşmüştür. Bununla birlikte kentsel yeşil alan kullanımının temel bir ihtiyaç olduğu bilinci de özellikle dünyada sürdürülebilirlik kavramının gündeme getirilmesi ile paralel bir biçimde geliyor görünmektedir.

Özetle; Türkiye'de parkların kullanımı, yeni rejimin oturtulması, din olgusu, siyasallaşma, kadınların demokratik olarak kamusal yaşama katılması gibi değişen kültürel ve siyasal dinamiklerin paralelinde dönüşüme uğramıştır. Her zaman kent ve toplum için önemli değerlere sahip olmuş açık kamusal yeşil alanlar olan parklar, kültürel mirasın ve kimliğin korunması ve yaşatılması gereken önemli parçalarıdır. Günümüzde bu önemli kentsel alanların gerek politik gerekse rant kaygılarıyla bağlantılı bir takım müdahaleler nedeniyle mekânsal olarak kültürel işlevinin zayıfladığı ama bir yandan da doğa ve kentin korunmasına dönük duyarlı yaklaşımların dünyayla paralel bir biçimde gelişmesi sonucu gelecekte de kent hayatı için önemli kamusal mekanlar olacağı söylenebilir. ■

KAYNAKÇA

- Arıtan, Ö., 2008, "Modernleşme ve Cumhuriyetin Kamusal Mekân Modelleri", *Mimarlık Dergisi*, Sayı 342
- Asiliskender, B., 2009, "Cumhuriyet Sonrası Kalkınma Hareketi olarak Sanayileşme ve Mekânsal Değişim", *Türkiye Araştırmaları Literatür Dergisi*, Cilt 7, Sayı 13, s. 153-169
- Baudrillard, J., 1970, *Tüketim Toplumu*, Çev. H. Deliceçaylı ve F. Keskin, 2016, Ayrıntı Yayınları, İstanbul
- Bozdoğan, S., 2002, *Modernizm ve Ulusun İnşası-Erken Cumhuriyet Türkiye'sinde Mimari Kültür*, Çev. Tuncay Birkan, İstanbul, Metis Yayınları
- Demir, E., 2006, "Toplumsal Değişme Süreci İçinde Gençlik Parkı: Sosyolojik Bir Değerlendirme", *Planlama Dergisi*, Sayı: 4
- Dönmez, E., 2005, "Açık Kamusal Kent Mekanlarının Toplum İlişkilerindeki Etkileri", *Megaron Dergisi*, Cilt 1, Sayı 1, Yıldız Teknik Üniversitesi, İstanbul
- Dönmez, E., 2006, *Türkiye'deki Kültürel Kimliğin Mimariye Etkisi*,

- Yüksek Lisans Tezi, Yıldız Teknik Üniversitesi, İstanbul
- Göktaş, U., 1993-1994, "Mesireler", *Dünden Bugüne İstanbul Ansiklopedisi*, Cilt 5, s. 407-408
- Günaydın, A. U., 2007, *Tanzimat Romanında Kamusal Alan ve Serbest Zaman Etkinlikleri*, Yüksek Lisans Tezi, Bilkent Üniversitesi, Ekonomi ve Sosyal Bilimler Enstitüsü, Ankara
- Gürbüz, E., 2009, *Tarih İçerisinde İstanbul'da Mesire Olgusu Ve Mesire Alanlarının Geçirdikleri Değişimin Kağıthane Mesiresi Örneği Üzerinden İrdelenmesi*, Yüksek Lisans Tezi, İstanbul Teknik Üniversitesi, İstanbul
- Habermas, J., 2003, *Kamusal Alanın Yapısal Dönüşümü*, Çev. M. Sancar -T. Bora, İletişim Yayınları, İstanbul
- İrmak, H., 2007, *Osmanlı Belgelerinde Kağıthane, Kağıthane Belediyesi Kültür Yayınları*, İstanbul
- Kuruyazıcı, H., 1998, *Cumhuriyet'in İstanbul'daki Simgesi: Taksim Cumhuriyet Meydanı. 75 Yılda Değişen Kent ve Mimarlık*, İstanbul, Türkiye İş Bankası Kültür Yayınları ve Tarih Vakfı Ortak Yayını

- Orçan, M., 2008, *Osmanlı'dan Günümüze Modern Türk Tüketim Kültürü*, 2 Baskı, Harf Yayınları, Ankara
- Ökmen, M., 2014, "Osmanlı'dan Cumhuriyet'e Türkiye'de Kent ve Kentleşme", *Tarih Tarih Dergisi*
- Özdemir, A., 2007, "Katılımcı Kentli Kimliğinin Oluşumunda Kamusal Yeşil Alanların Rolü: Ankara Kent Parkları Örneği", Süleyman Demirel Üniversitesi Orman Fakültesi Dergisi, Seri: A, Sayı 1, ss.39
- Öztürk, A. A., 2009, *Kamusal Alan Olarak Meydanlar: Mekan ve Yaşama Kurduğu İlişki*, Yüksek Lisans Tezi, İstanbul Teknik Üniversitesi, İstanbul
- Uludağ, Z., 1998, *Cumhuriyet Döneminde Rekreasyon ve Gençlik Parkı Örneği. 75 Yılda Değişen Kent ve Mimarlık*, İstanbul, Türkiye İş Bankası Kültür Yayınları ve Tarih Vakfı Ortak Yayını
- Yücel, G. - Yıldızci, A., 2006, "Kent Parkları İle İlgili Kalite Kriterlerinin Oluşturulması", Cilt: 5, Sayı 2, Kısım: 2, *İTÜ Dergisi/a*, s. 222-232

BURCU FİLİZ DEMİRCİ

2009 YILINDA SÜLEYMAN DEMİREL ÜNİVERSİTESİ MİMARLIK BÖLÜMÜNE GİRDİ. 2011-2012 FARABİ DEĞİŞİM PROGRAMI İLE ANADOLU ÜNİVERSİTESİ MİMARLIK BÖLÜMÜNDE EĞİTİM ALARAK 2013 YILINDA MEZUN OLDU. BİR YIL SERBEST PİYASADA ÇALIŞTI. DOKUZ EYLÜL ÜNİVERSİTESİ BİNA BİLGİSİ ANA BİLİM DALI YÜKSEK LİSANS PROGRAMINDAKİ EĞİTİMİNE HALEN DEVAM ETMEKTEDİR.

İLKUR TÜRKSEVEN DOĞRUSOY

DOKUZ EYLÜL ÜNİVERSİTESİ MİMARLIK FAKÜLTESİ MİMARLIK BÖLÜMÜNDEN 1994 YILINDA MEZUN OLDU. YÜKSEK LİSANS TEZİNİ 1996, DOKTORA TEZİNİ İSE 2002 YILLARINDA DOKUZ EYLÜL ÜNİVERSİTESİ FEN BİLİMLERİ ENSTİTÜSÜNDE TAMAMLADI. BAŞLICA ÇALIŞMA ALANLARI, ÇEVRE PSİKOLOJİSİ, SÜRDÜRÜLEBİLİR MİMARLIK, MİMARLIK VE KENT İLİŞKİLERİ ÜZERİNDİR. ÇOK SAYIDA ULUSAL VE ULUSLARARASI AKADEMİK ÇALIŞMALARI, TEŞVİK VE TASARIM ÖDÜLÜ BULUNMAKTADIR. HALEN DOKUZ EYLÜL ÜNİVERSİTESİ MİMARLIK FAKÜLTESİ MİMARLIK BÖLÜMÜ BİNA BİLGİSİ ANABİLİM DALINDA DOÇENT ÖĞRETİM ÜYESİ OLARAK GÖREV YAPMAKTADIR.

ÖZLEM ARITAN

DOKUZ EYLÜL ÜNİVERSİTESİ MİMARLIK FAKÜLTESİ MİMARLIK BÖLÜMÜNDEN 1993 YILINDA MEZUN OLDU. YÜKSEK LİSANS TEZİNİ 1998, DOKTORA TEZİNİ İSE 2004 YILLARINDA DOKUZ EYLÜL ÜNİVERSİTESİ FEN BİLİMLERİ ENSTİTÜSÜNDE TAMAMLADI. BAŞLICA ÇALIŞMA ALANLARI, MODERNLEŞME İDEOLOJİSİ VE MİMARLIK İLİŞKİLERİ, ERKEN MODERNLEŞME VE SANAYİ MEKÂNSALLIĞI VE ERKEN CUMHURİYET DÖNEMİ KAMUSAL MEKÂNLARI ÜZERİNDİR. ÇOK SAYIDA ULUSAL VE ULUSLARARASI AKADEMİK ÇALIŞMALARI, DOKTORA ARAŞTIRMA VE TASARIM ÖDÜLÜ BULUNMAKTADIR. HALEN DOKUZ EYLÜL ÜNİVERSİTESİ MİMARLIK FAKÜLTESİ MİMARLIK BÖLÜMÜ BİNA BİLGİSİ ANABİLİM DALINDA DOÇENT ÖĞRETİM ÜYESİ OLARAK GÖREV YAPMAKTADIR.